


#249 Analize Economice:

Risipa de alimente și cum luptăm cu fenomenul de sărbători



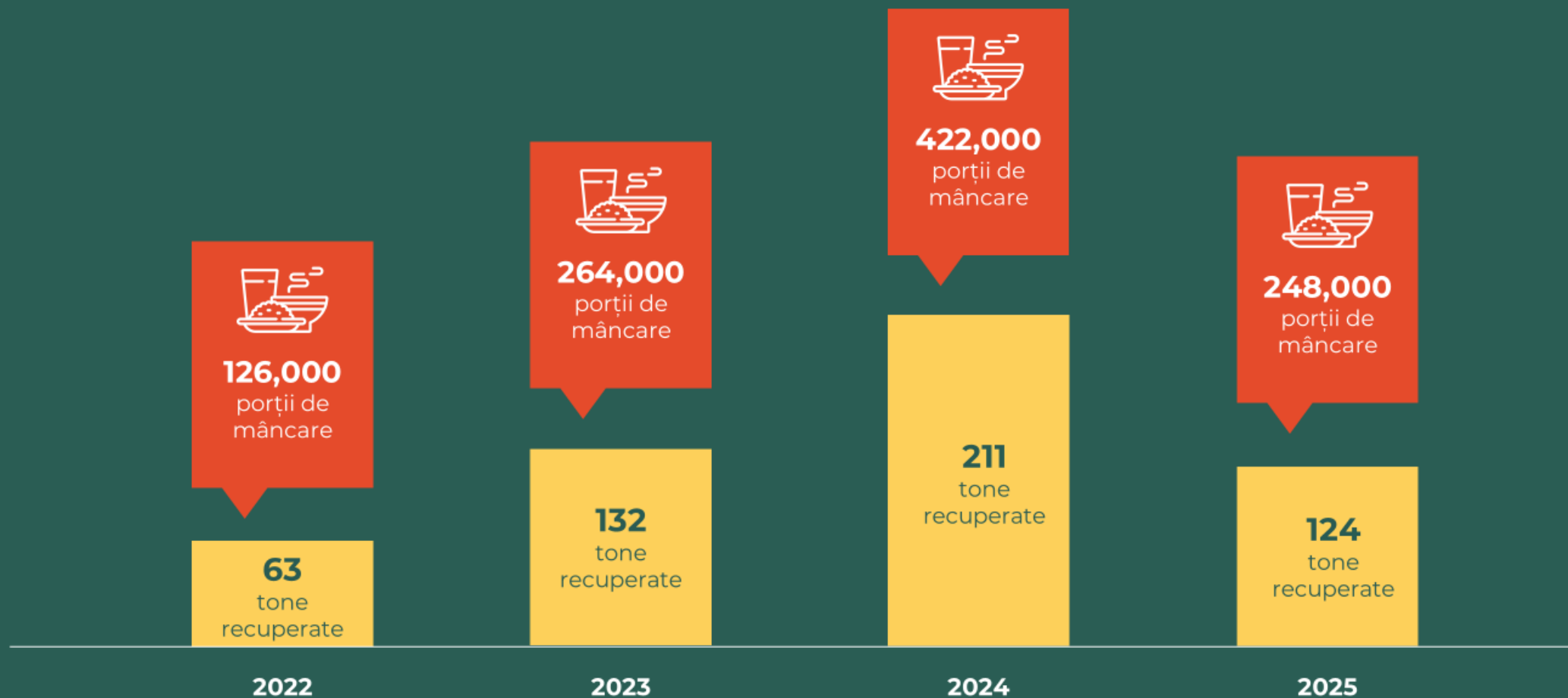
PhD Veaceslav Ioniță
Economist IDIS „Viitorul”
03 aprilie 2026

De ținut minte:

- ▶ 1,1 milioane de porții de mâncare sunt aruncate ZILNIC de către moldoveni;
- ▶ De sărbători, risipa de alimente crește la 1,5 milioane de porții de mâncare aruncate
- ▶ În același timp, jumătate din populația Moldovei nu-și permite un coș minim alimentară
- ▶ Mâncarea aruncată zilnic ar hrăni toată populația Moldovei care duce lipsă
- ▶ Banca de Alimente din Moldova, împreună cu mai multe rețele comerciale, reușește să recupereze o parte mică din posibila pierdere din rețele comerciale, dar încă nu are soluții pentru risipa casnică



Recuperarea alimentelor **pe an**



Economia sărbătorilor la moldoveni

- 7,7 mii de lei, costul mediu a unei mese de sărbători în 2026
- O familie cheltuie pentru o masă de sărbătoare 0,4-0,6 din salariul lor lunar
- Mesele de sărbători depășesc cu mult veniturile lunare ale familiilor, cea ce creează presiune financiară enormă
- Frica de "masă goală" determină familiile să gătească cu 150% mai mult decât este necesar



„Vârful de
sarcină” –
risipa de
sărbători

Maratonul sărbătorilor în Moldova durează 9 zile, 5 aprilie – 13 aprilie, dublu față de media europeană

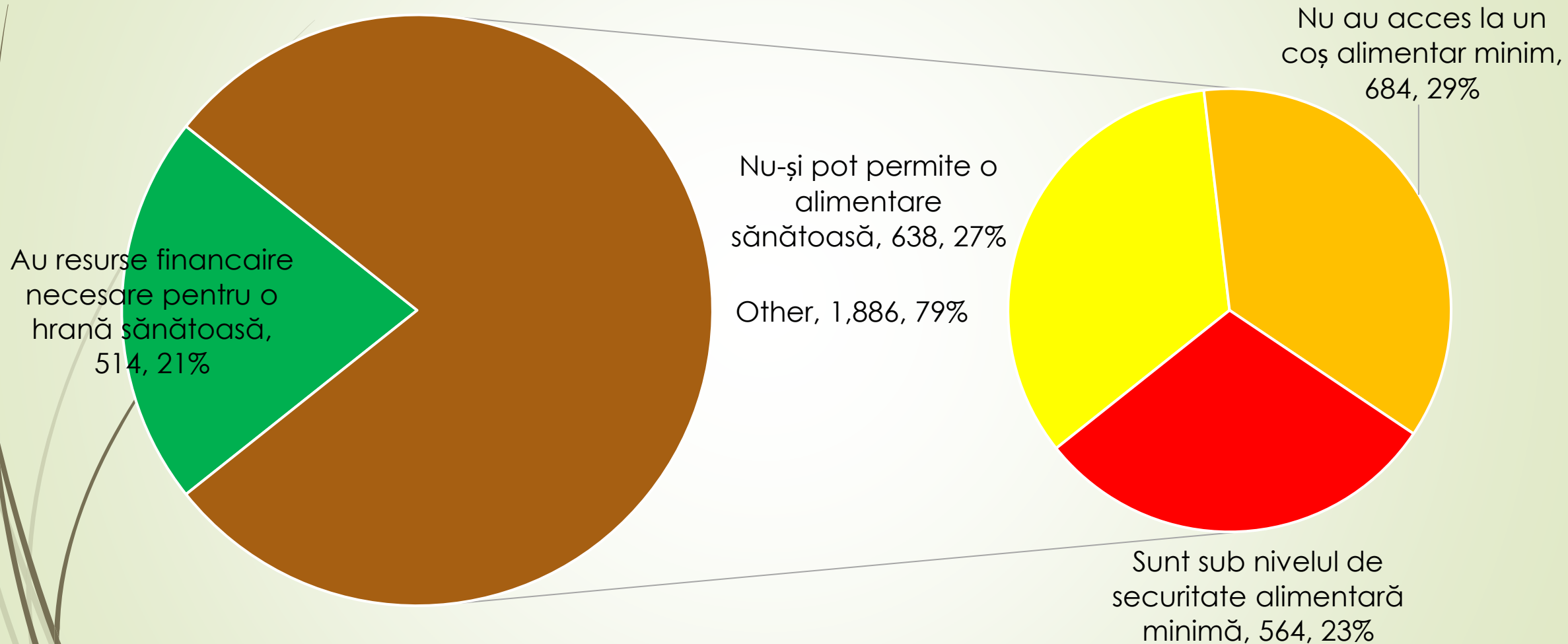
Mai multe mese, porții mai mari, consum mai intens și o creștere de minim 30% a consumului de alimente în perioada de sărbători

Risipa la fel de sărbători crește cu peste 30% față de media de peste an

400 de milioane lei vor cheltui moldovenii pentru produsele alimentare de sărbători, care vor ajunge la gunoi



Insecuritatea alimentară în Republica Moldova

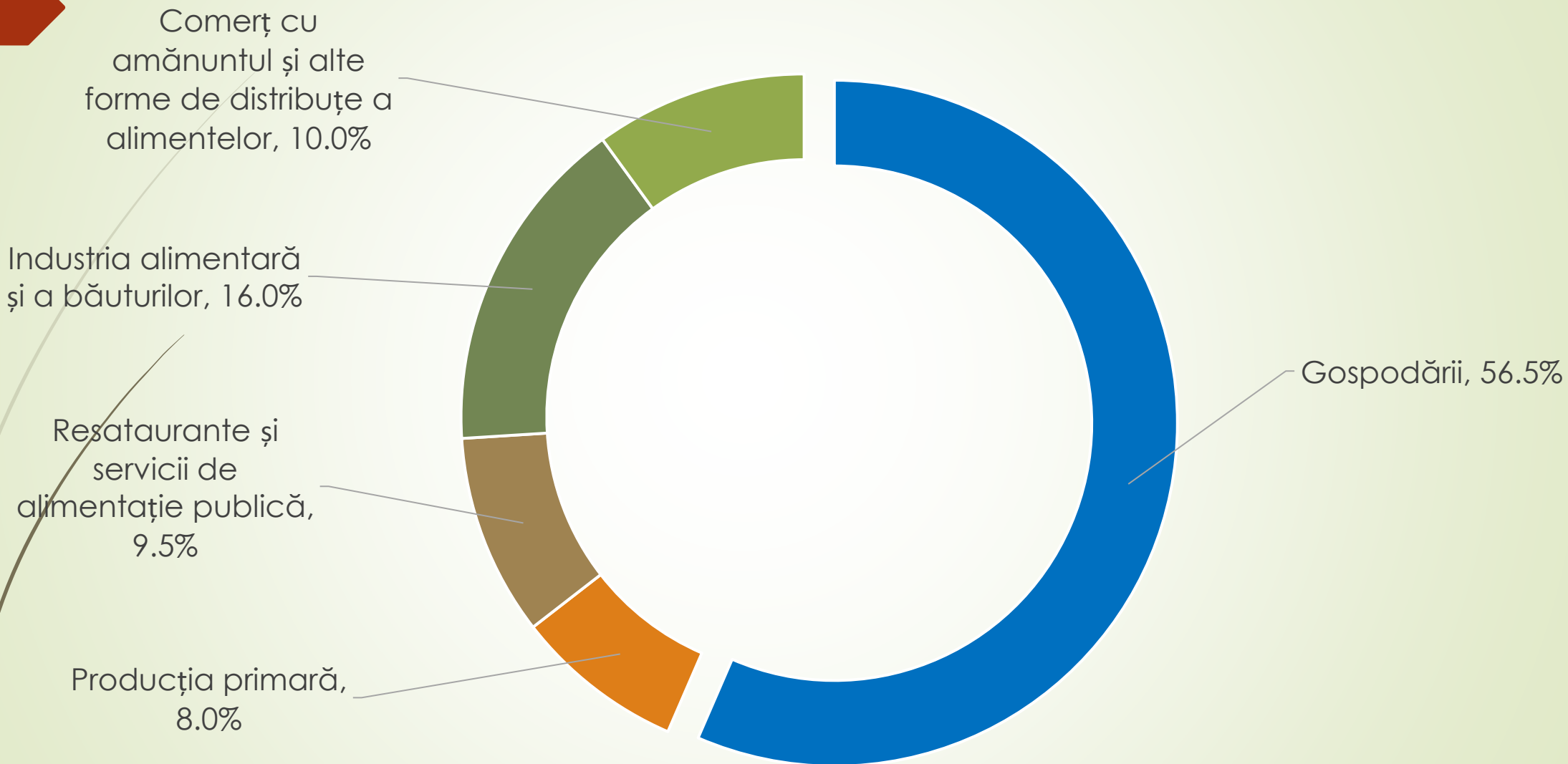


Sursa: Frontiers in Sustainable Food Systems, studiu realizat de Universitatea Tehnică din Moldova

Risipa alimentară în Moldova în cifre

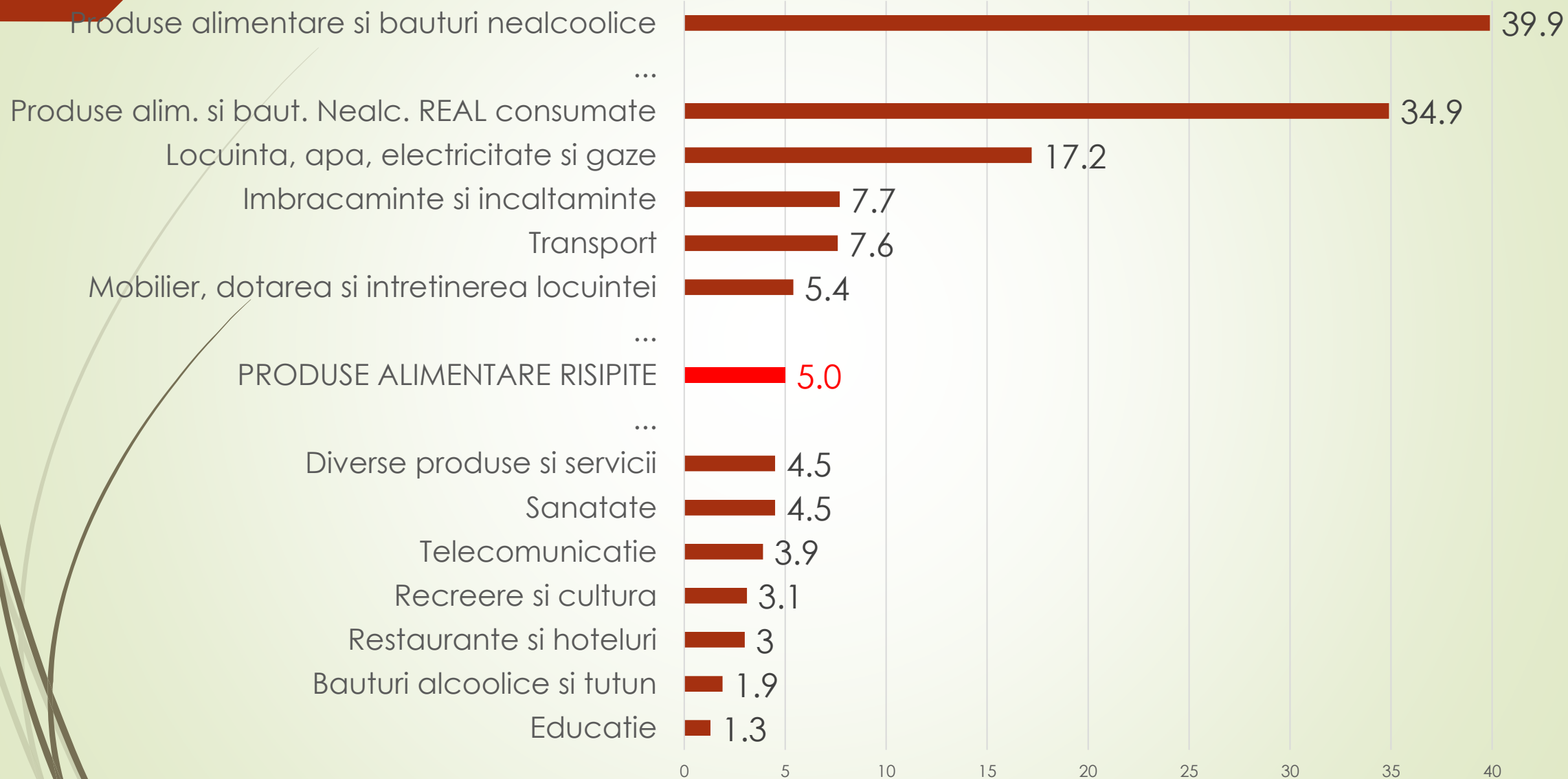
Indicator	Valoare
Indicele Risipei Alimentare 2025 est.	92,1 (+1,3)
Risipa alimentară per capita, kg	71 (-5)
Risipa alimentară în Moldova, mii tone	180 (-12,5)
Numărul de vagoane marfare cu produse alimentare	3.000
Lungimea trenului cu produse alimentare risipite, km	40
Produse alimentare recuperate de Banca de Alimente, mii tone	0,26
Numărul de vagoane recuperate de Banca de Alimente	4,5
Cota produselor recuperate	0,15%
Din <u>700 kg</u> produse alimentare risipite, Banca de Alimente reușește să recupereze <u>1 KG</u>	

Risipa alimentară, pe principalele sectoare economice

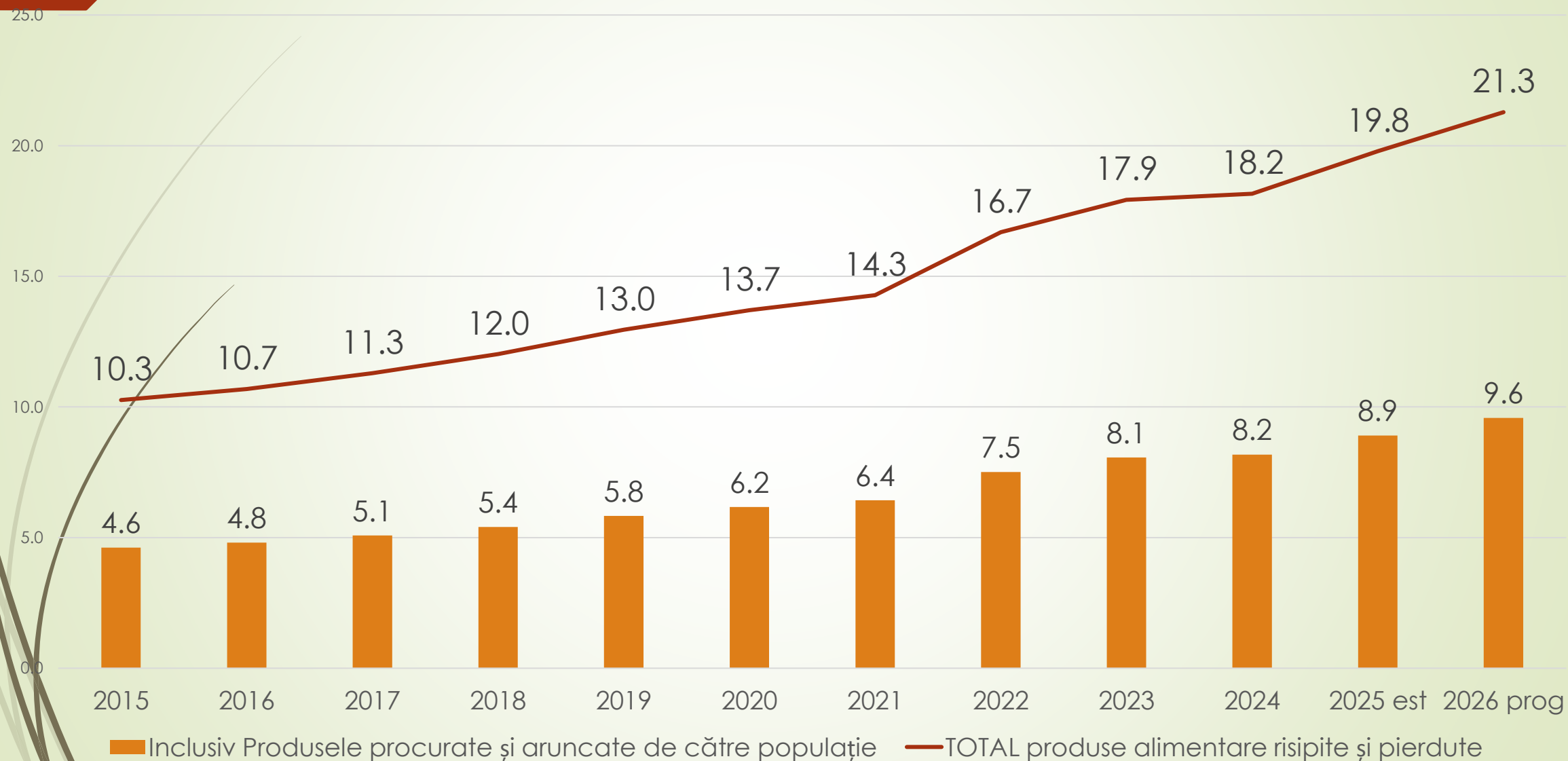


Sursa: Eurostat 2023 (date pentru EU) și UNEP 2024 (date globale)

Structura cheltuielilor gospodăriilor casnice



Risipa și pierderile de produse alimentare în Republica Moldova, mlrd/lei





Risipa alimentară în grădinițele din Moldova

Măsurare directă în instituție preșcolară din Republica Moldova (*≈14.000 mese analizate*)

👉 $\approx 9-10\%$ din produsele alimentare rămân în farfurie

🔍 Unde apare risipa:

- ➡ Risipa maximă: prânz (mese complexe), legume gătite, supe, feluri combinate
- ➡ Risipa minimă: gustări

⚖️ Cauza principală: Porții supraestimate, nu comportamentul copiilor

💰 Implicație economică

- ➡ ~ 1 din 10 lei cheltuiți pe alimentație se pierde
- ➡ Anual sunt risipiți 150 milioane lei, doar în farfuriile copiilor, fără a ține cont de risipa de la bucătărie

„Risipa începe din farfurie, dar cauza este în sistem.”

Recuperarea produselor din lanțul agro-alimentar de la înființare



530 000 kg

Produse recuperate



1 060 000

Porții de mâncare în serviciile sociale



21 200 000 MDL

Valoarea estimativă a alimentelor
recuperate

91 Agenți economici donatori



Mobilizare comunitară

- ✓ Posibilitatea de colectare a alimentelor de la persoane fizice
- ✓ 3 ediții ale campaniei „Binele din coșul tău”
- ✓ Evoluție impresionantă a implicării:



Total colecte: **32,000 kg de alimente**
= echivalentul a **64,000 de porții de mâncare**



DIACONIA Banca de
alimente 

MASA BUCURIEI

2026

Colecta de produse
alimentare

WWW.MASABUCURIEI.MD



DONAȚIA TA
POATE UMPLI FARFURIA
UNUI FLĂMÂND!

4

Sâmbătă la 10:00

Colecta națională de produse alimentare „Masa Bucuriei”, 2026

Republica Moldova

Sursele utilizate:

- **2025** – (MDPI – Foods). *Plate food waste in kindergarten (Republic of Moldova)*
- **2025**. *Frontiers in Sustainable Food Systems, Cost and affordability of the food basket in the Republic of Moldova*
- **2024** – Food and Agriculture Organization. *Food Loss Index Report (actualizat)*
- **2024**. *Think Eat Save Tracking Progress to Halve Global Food Waste, 2024 United Nations Environment Programme*
- **2023** – Eurostat. *Food waste by sector (UE)*
- **2021**. *UNEP FOOD WASTE INDEX REPORT 2021, 2021 United Nations Environment Programme*
- **2021**. *WWF-UK (2021), Driven to waste: The Global Impact of Food Loss and Waste on Farms. Woking.*
- **2017** – United Nations. *Indicatorii ODD – SDG 12.3.1 (Food Loss & Food Waste)*
- **2016**. *Raportul special: Combaterea risipei de alimente: o oportunitate pentru UE de a îmbunătăți eficiența utilizării resurselor în lanțul alimentar, Curtea de Conturi Europeană, 2016*
- **2011**. *FAO. 2011. Global food losses and food waste – Extent, causes and prevention. Rome*